

Le casque des futurs



Le casque du futur est un outil de **projection mentale** dans le futur. Pour le bon déroulement du voyage temporel, trois volontaires sont nécessaires : une personne qui sera projetée dans le futur, un narrateur et un scribe. Le voyageur peut choisir ou tirer au hasard l'une des cartes Futur probable, pour y être projeté.

🕒 De 45 minutes à 1h40

👤 3-7 participants

Votre rôle

Voyageur : Partagez les visions du futur probable dans lequel vous serez projeté. Pour un voyage réussi, assurez-vous d'être installé confortablement et plongé dans l'obscurité.

Narrateur : Aidez le voyageur à rapporter un maximum d'informations sur le monde en 2035. Lisez attentivement la Fiche narrateur.

Scribe : Représentez le futur visualisé par le voyageur en écrivant ou en monde en 2035. Lisez attentivement la Fiche narrateur.

Étapes du voyage

- 1 Désigner les rôles pour le premier voyage.
- 2 Choisir une carte Futur probable.
- 3 Laisser 5 minutes pour que chacun se prépare à son rôle.
- 4 Le narrateur lit la mise en condition, le voyage peut débuter.
- 5 Fin du voyage : les participants prennent connaissance du compte rendu du voyage fait par le scribe, et partagent leur retour d'expérience.



De nouveaux volontaires peuvent partir en voyage.

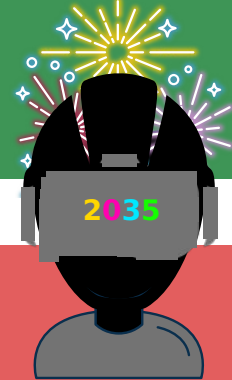
Cadre de jeu

Aucune discussion ne doit venir perturber le voyage.

Le respect et le non jugement face aux visions communiquées par le voyageur sont indispensables.

Bon voyage.

Rendez-vous sur wikilabase.xyz pour partager les résultats de vos projections et voir les résultats d'autres ateliers.



Mise en conditions

Avant de commencer, je vais vous expliquer comment cela va se passer. Nous allons partir pour un voyage temporel 2035 pendant environ 5 minutes. Je suis 'prénom', c'est moi qui vous guiderai dans ce voyage temporel. Pendant ce temps, 'prénom' dessinera, écrira, ce que vous visualisez pour garder une trace du voyage. Ayez confiance dans ce que vous voyez, cela peut vous surprendre, vous pourrez douter de la réalité de vos visions mais c'est bel et bien votre réalité, ici en 2035, votre vie, votre quotidien.

Je vous guiderai dans ce monde ' _____ intitulé de la carte _____ '. Vous n'aurez qu'à fermer les yeux, respirer calmement et vos visions devraient apparaître. Vous serez plongé dans votre propre vie, en 2035, racontez ce que vous souhaitez et ce qui compte pour vous. Partagez ce que vous voyez, ressentez : à quoi ressemble votre vie, votre quotidien, l'environnement qui vous entoure.

Vous serez bientôt projeté dans un monde ' _____ intitulé de la carte _____ '.
Est-ce que c'est bon pour vous ? Réponse : "Ok."
Est-ce que vous êtes bien installé ? Réponse : "Très bien."
Vous pouvez à présent vous équiper : ajustez votre casque, assurez-vous d'être dans l'obscurité.

Maintenant, nous allons commencer. Vous allez fermer les yeux, vous détendre. Concentrez-vous sur votre respiration. Prenez de longues inspirations, prenez le temps de vous détendre. Voilà, on prend bien le temps.

Nous sommes en 2035, cela fait quelques années que la grande crise a commencée : 'scénario au dos de la carte'.

Je vous laisse quelques secondes pour que vous vous imprégniez de vos visions.

Amorces

Où êtes-vous ? Est-ce que vous pouvez nous décrire ce que vous voyez ?

En intérieur/extérieur, à la ville/campagne, seul/entouré, au travail/dehors/chez lui

Comment sommes-nous arrivés à cette situation ?

Quels impacts de la crise observez-vous ?

Situation de crise/stabilisée, se déplacer, observer, ressentir,...

Quelles ont été les premières réactions face à la crise ?

Quels ont été les premiers à agir ?

Comment la société semble s'être adaptée à la crise ?

A quoi ressemblent vos journées, qu'est-ce qui les rythment ?

Le travail, le soleil,...

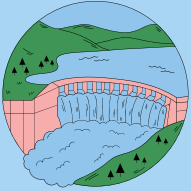
Grandes thématiques Conseils

*Environnement
Quotidien
Société
Biens et services
Relations sociales
Contexte de crise*

Se déplacer dans différents espaces
Interagir avec l'environnement (prendre les transports, entrer dans des bâtiments, etc)
Interroger ses sens (température, bruits, etc).

UN MONDE SANS EAU POTABLE AU ROBINET

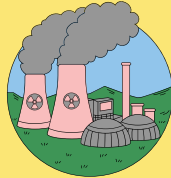
L'accès à une **eau salubre**, un **assainissement** et une **hygiène** adéquats diminue, il devient difficile de préserver la santé des populations (eau contaminée, mauvaise hygiène).



Aujourd'hui, on est ici sans eau potable au robinet.

UN MONDE SANS ALIMENTATION ÉLECTRIQUE RÉGULIÈRE

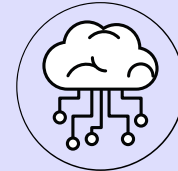
La **consommation d'électricité n'est pas équilibrée par rapport à sa production**. Lorsque la tension sur le réseau est trop importante, si la consommation en électricité ne diminue pas, l'alimentation en électricité doit être temporairement suspendue.



Aujourd'hui, on est ici sans alimentation électrique régulière.

UN MONDE SANS NUMÉRIQUE

La **consommation énergétique** très importante liée à l'usage du numérique aurait obligé à repenser nos usages (rapprocher les data centers, prioriser les usages, fin de la gratuité) mais de manière plus brutale, une **pénurie en ressources** a remis en cause l'ensemble du fonctionnement de nos sociétés.



Aujourd'hui, on est ici sans numérique.

UN MONDE SANS PÉTROLE

Une pénurie de pétrole a entraîné une **crise financière mondiale** et laisse tout un système à transformer. Une **relocalisation** forcée de la production en raison de la forte **hausse des prix** des produits importés : adaptation des pratiques de l'industrie, de l'agriculture, des transports, de la production d'énergie.



Aujourd'hui, on est ici sans pétrole.

UN MONDE SANS SERVICE PUBLIC

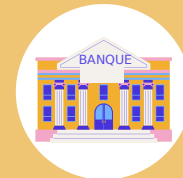
La défense, la justice, la sécurité sociale, les hôpitaux, l'éducation... L'**accès égal et sans interruption** aux services qui répondent à l'**intérêt général** n'existe plus.



Aujourd'hui, on est ici sans service public.

UN MONDE SANS BANQUES

Les banques ont un rôle dans la **stabilité** du système financier. Grâce à la dématérialisation des paiements, elles facilitent les échanges notamment mondiaux. En garantissant fiabilité et sécurité dans les échanges, elles facilitent les **échanges mondiaux** et l'investissement.



Aujourd'hui, on est ici sans banques.

UN MONDE SANS ALIMENTATION EN QUANTITÉ ET QUALITÉ SUFFISANTE

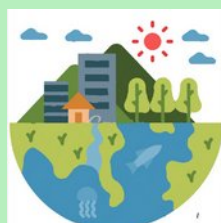
La multiplication des **phénomènes météorologiques intenses** (sécheresse, chaleur, gel), rendent les **récoltes plus aléatoires**. L'accès à une alimentation à **prix accessible** est alors remise en question.



Aujourd'hui, on est ici sans alimentation en quantité et qualité suffisante.

UN MONDE EN PERTE DE BIODIVERSITÉ

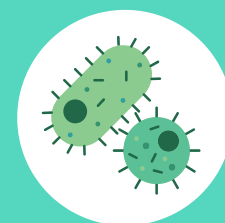
Une perte de biodiversité rend plus vulnérable la **santé** (facilite la diffusion de virus et bactérie pathogènes), la **qualité de l'environnement** (eau, air), les **milieux** (inondations, érosion) et impacte les rendements agricoles.



Aujourd'hui, on est ici en perte de biodiversité.

UN MONDE À L'ÈRE DES PANDÉMIES

L'**activité humaine** favorise la multiplication des épidémies et des maladies : des **infections** résistantes aux antibiotiques, des **virus** au potentiel de diffusion important, des **maladies** transmises par le moustique, dues au recul de la vaccination, transmises par des animaux sauvages porteurs d'un pathogène...



Aujourd'hui, Ici on fait face à une multiplication des pandémies.